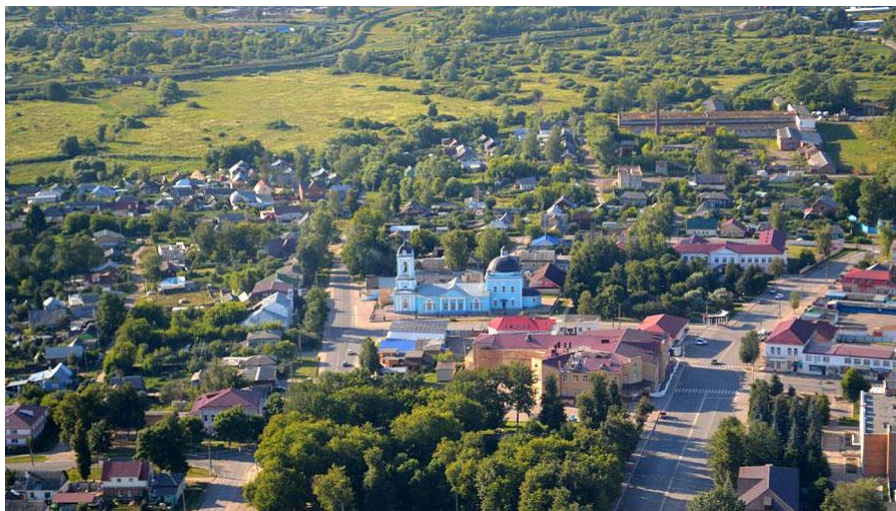
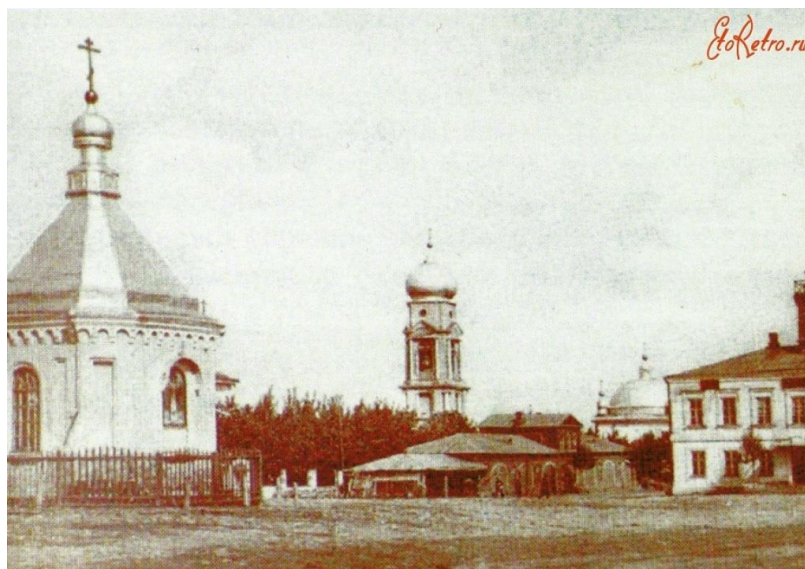


Сухиничи – прошлое и настоящее



Сухиничи впервые упомянуты в метриках Великого Княжества Литовского около 1440-х годов. В начале XV века великий князь литовский Витовт завоевал Смоленское княжество. В числе волостей, которые он подарил перешедшим к нему на службу мещовским князьям, упоминаются и Сухиничи. Так что история Сухиничей по историческим документам насчитывает по меньшей мере 600 лет. За эти века многое пришлось испытать и пережить нашим предкам: нашествие польских и литовских захватчиков, набеги крымских и степных татар, вторжение наполеоновских полчищ.



В 1552 году вольное село Сухиничи царь Федор подарил Вознесенскому девичьему монастырю, который находился в Московском Кремле.

После ликвидации монастырских владений в 1764 году оно было приписано к Московской экономической коллегии, получило наименование экономического, свободного от крепостной зависимости.



Город Сухиничи был основан в конце XVIII века, но никогда не был административным центром, не имел статуса уездного города и принадлежал к числу тех очень немногих русских городов, которые выстроились сами, благодаря развитию хозяйственной жизни, а не были построены для военных или административных надобностей.

Ко второй половине 18 века Сухиничи превратились в крупный торговый центр, служивший «складочным» пунктом не только купечеству Калужской губернии, но и другим, имеющим торговлю с иностранными государствами. До 6 тысяч подвод с хлебным товаром проходило в зимнее время через Сухиничи к Рижскому и Санкт-Петербургскому портам.



В первой половине XIX века в Сухиничах складывается рынок пеньки всероссийского значения. Село становится важнейшим перевалочным пунктом в торговле между южной и центральной частями европейской России.

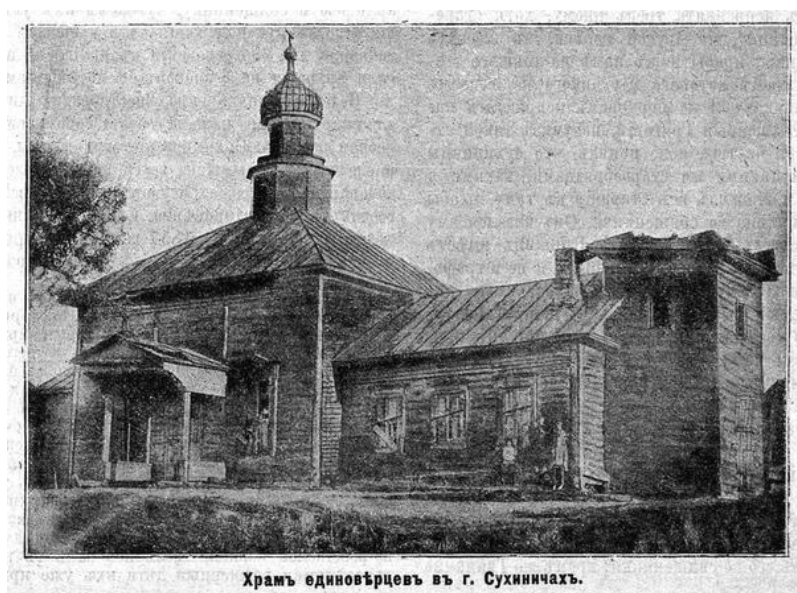


Именно это обстоятельство переименования села в безуездный, то есть не имеющий в своем подчинении уезда, город Сухиничи, куда также вошли три соседние деревни - Ханчиково, Тросна, Перновичи. Официальная дата рождения города Сухиничи 1840 год, но это не значит, что именно в это время был заложен первый камень, поставлен первый сруб в основание города.

На гербе города изображены торговые весы и две бочки, а над ними - царская корона. Первым головой города стал Семён Федорищев. Им было построено несколько зданий, в одном из них теперь учатся ученики младших классов средней школы №2.



Дважды в год в городе собирались крупные ярмарки - двухдневная в начале мая и семидневная в сентябре, собиравшая по три и более тысячи человек ежедневно.



В 1860 г. в городе было 945 зданий, из них только 5 каменных. Проживало 6148 человек.



В 1864 году во время земской реформы Сухиничи вошли в подчинение Козельскому уезду. К концу 19 века центр села стал выглядеть как город: были благоустроены главные улицы, построены: здание городской ратуши, деревянное здание больницы (1896 г.) и квартира для врачей и медперсонала. В 1876 году открылся банк, как показатель растущей торговли.

Для улучшения обслуживания торговых операций была открыта летом 1878 года телеграфная станция. К 1880 году на пожертвования прихожан построена богадельня имени Чубыкина для престарелых. После революции здесь была открыта школа второй ступени.

К 1880 году в городе было построено несколько каменных двухэтажных зданий, принадлежащих купцам Смолянову, Гагарину, Семионичеву, Анискову, Федорищеву, Шемякину.



Дом купца Федорищева в наши дни



Дом купцов Смоляновых

В начале 1900-х годов на южной окраине Сухиничей между православным и старообрядческим кладбищем был насажен силами вольного пожарного общества городской сад, в котором часто играл оркестр пожарной дружины. Парк и теперь служит местом отдыха и народных гуляний сухиничан.

К 1912 году население города возросло до 7000, жилых строений было 1070, улиц - 64.

В начале 1920-х годов в центре города в помещении бывшей часовни была устроена водонапорная башня, из которой жителям по заранее продаваемым жетонам можно было заполучить питьевую воду.



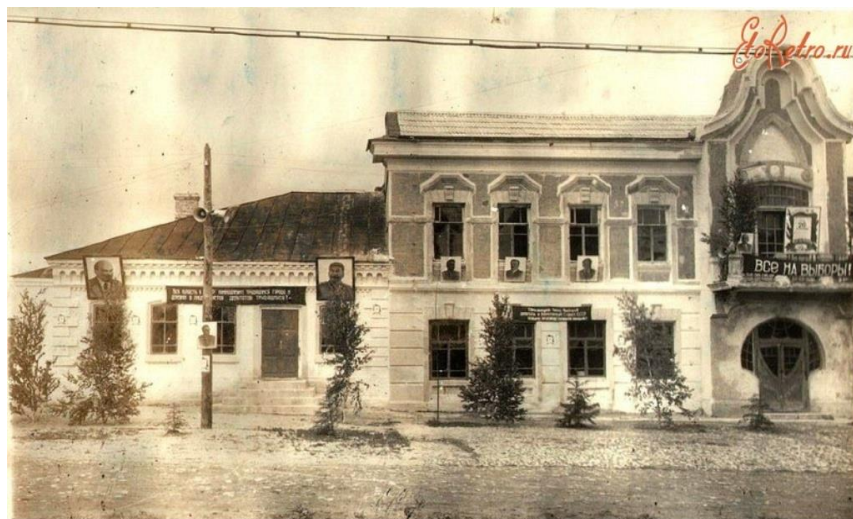
Вечерами, особенно в сырое и холодное время года по главным улицам загорались электрические лампочки, число которых было очень небольшим, но все-таки за ними достаточно внимательно следили, чтобы они постоянно горели. Никакого общественного транспорта в городе не существовало, зато извозчики на обеих станциях – узловой и главной всегда дежурили в большом количестве.



Сухиничи. Здание аптеки.

Крупнейшим событием в истории города стало развернувшееся в конце 19 века железнодорожное строительство. В 1898-1904 году через Сухиничи прошли две железные дороги: ветка Смоленск-Раненбург Рязанско-Уральской железной дороги и ветка Москва-Брянск Московско-Киево-Воронежской железной дороги. Движение по линии Москва-Брянск-Киев было открыто 1 августа 1899 года, по линии Козлов-Раненбург-Данков-Смоленск в декабре 1900 года. Небольшой город стал обладателем двух железнодорожных станций.

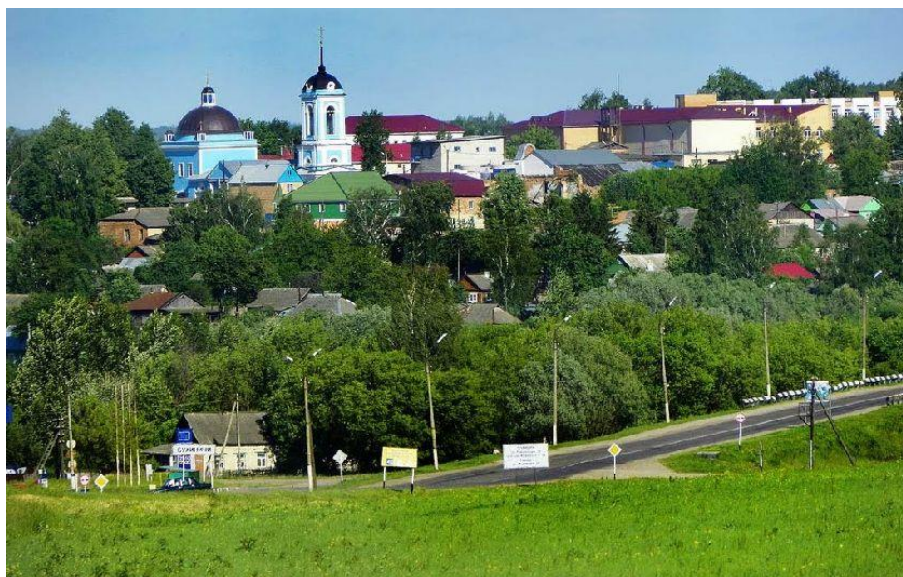
С постройкой железнодорожных линий город Сухиничи утратил свое былое значение как крупный торговый центр. В 1900 году был открыт участок Смоленск - Сухиничи-Узловые, а в 1935 - Рославль-Сухиничи-Главные. Новые железнодорожные станции, открывшееся вскоре оборотное локомотивное депо, другие железнодорожные службы дали работу сотням горожан и крестьян окрестных деревень. Соответственно растёт и город, т.е. микрорайоны Главные и Узловые.



Дом Смоляновых . 1946 г.

В советское время Сухиничи стали городом крупного промышленного строительства. В микрорайоне Узловые заработали заводы: кирпичный, овощесушильный, комбикормовый. На месте механических станций (МТС) выросло производственное объединение "Сельхозтехника", улучшались условия труда, для населения строится жильё, клуб, школа, детский сад, выросли новые улицы.

На территории района были открыты четыре бурогольных месторождения с общими запасами твердого топлива более двухсот миллионов тонн. С 1958 года началась добыча угля на Середейском месторождении.



В 1927 году город Сухиничи стал центром укрупненного уезда, в который вошли бывшие Козельский и Мещовский.

В 1929 году произошло новое административное деление. В составе областей были выделены округа и районы. Сухинический округ западной области включал одиннадцать районов (примерно в теперешних границах). Через год округа были упразднены, и Сухинический район, как и другие, непосредственно стал подчиняться областному городу – Смоленску, с 1944 года – Калуге.

Сухиничи в Великой Отечественной войне

10 июля 1941 года немцы первый раз бомбили Сухиничский железнодорожный узел: станции Сухиничи – Главные и Сухиничи – Узловые. 2 октября враг вступил в пределы современной Калужской области и стал быстро продвигаться вглубь ее.

Сухиничи обороняли части 173-й стрелковой дивизии 50-й армии генерал-майора, Героя Советского Союза М.П. Петрова.



4 октября на реке Болве дивизию атаковали сразу три дивизии противника при поддержке 60—70 танков. Под угрозой окружения наши части стали спешно отходить на Ульяново.

7 октября вражеские войска ворвались в Сухиничи, а к 10 октября продвинулись до Калуги.



Сухиничи в годы Великой Отечественной войны

С первых дней оккупации немецко-фашистские захватчики бесчинствовали: уничтожали мирных жителей, грабили имущество.

Огромный ущерб нанесли оккупанты народному хозяйству района. Тысячи жилых домов, почти все общественные здания и постройки колхозов, школы, учреждения культуры оказались сожженными и разрушенными.



Вокзал станции Сухиничи - Узловые, разрушенный фашистами.
Зима 1942 год.

В конце декабря 1941 года части Красной Армии, развернувшие контрнаступление под Москвой, овладели Козельском. Подразделения 324-й стрелковой дивизии 10-й армии вышли на подступы к Сухиничам.



Бои за город Сухиничи

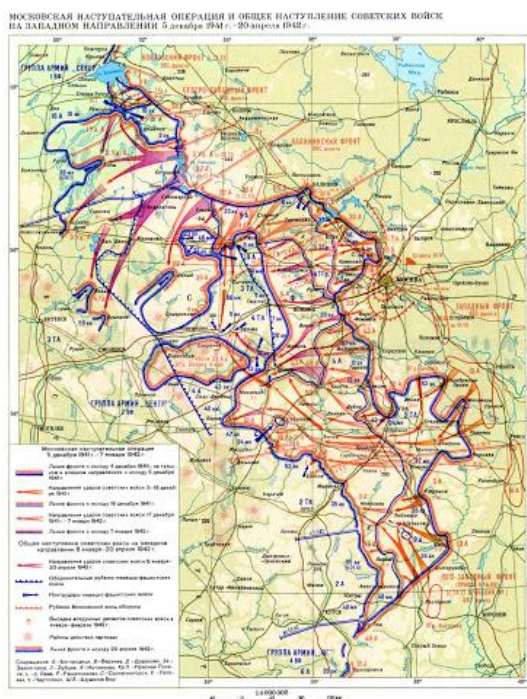
Ослабленная в четырехнедельных наступательных боях 324-я стрелковая дивизия не смогла с ходу овладеть Сухиничами. Ее командир, генерал-майор Н. И. Кирюхин, двинул часть подразделений в обход города. Немецкий гарнизон оказался в окружении. В течение всего января дивизия генерала Кирюхина, подкреплённая 486-м пушечным артполком резерва Главного командования, держала вражеский гарнизон в кольце, отражая его попытки прорваться к своим войскам.



К исходу января гитлеровцы продвинулись на 50 километров и создали щель в кольце окружения Сухиничского гарнизона. Для лучшего управления войсками на растянутом фронте 10-й армии Верховное Главное командование приняло решение разделить ее на две армии, передав 322-ю, 323-ю, 328-ю, 324-ю дивизии в 16-ю армию.



Штаб 16-й армии, под командованием генерал-лейтенанта К.К. Рокоссовского, со штабными подразделениями и 11-й гвардейской стрелковой дивизией, которой командовал генерал-майор П. Н. Чернышев, двинулся под Сухиничи. Сюда же перебросили и 146-ю танковую бригаду. Во время остановки в Калуге штаб 16-й армии обсудил план действий под Сухиничами.



Чернышов Пётр Николаевич, командир 11 гвардейской стрелковой дивизии.
 Голиков Филипп Иванович, командующий 10-й армией.
 Рокоссовский Константин Константинович, командующий 16 армией.
 Кирюхин Николай Иванович, командир 324-й стрелковой дивизии

Освобождение города Сухиничи

«Пришли к выводу, что выгодно будет ввести противника в заблуждение — пусть думает, что к Сухиничам движется вся 16-я армия. Она немцам уже была известна по минувшим боям. Головному эшелону штаба — а он уже разместился в Мещовске — дали указание не стесняться в разговорах по радио. Почаще упоминать 16-ю армию, называть дивизии (которых с нами, понятно, не было), фамилию командарма. И тому подобное».

К. К. Рокоссовский



Приняв 27 января части 10-й армии, К. К. Рокоссовский быстро произвел перегруппировку: усилил подразделения, находившиеся под Сухиничами, и назначил атаку на утро 29 января. В ударную группу по освобождению города включили 324-ю стрелковую и 11-ю гвардейскую дивизии.

Утром, когда оставались считанные минуты до артподготовки, в штабе армии, разместившемся в деревне Жердево, раздался телефонный звонок: генерал П. Н. Чернышов сообщал, что по докладу командира головного полка противник спешно покидает город, полк начал его преследование.

Предпринятая штабом К.К. Рокоссовского дезинформация возымела действие: гитлеровцы решили отступить. Части генералов Кирюхина и Чернышова, преследуя арьергардные подразделения противника, не дали ему спокойно уйти из города.

Отступление немцев из Сухиничей больше походило на бегство. Они не успели заминировать и поджечь уцелевшие здания. На станциях узла противник бросил около 100 вагонов с боеприпасами и снаряжением, 7 паровозов, 6 исправных танков, более 100 грузовых автомашин.

Город Сухиничи был освобожден от немецко-фашистских оккупантов 29 января 1942 года.

Бои за Попково



В крупный узел сопротивления превратили гитлеровцы село Попково. В ночь на 7 марта два полка 12-й гвардейской дивизии генерала М. А. Сиязова вместе с дивизионом артиллерии и танковой ротой заняли исходные позиции на окраине Брыни. Для отвлечения противника началась ложная атака со стороны Кредитной. А в это время танковая рота с пехотным десантом преодолев овраг, на предельной скорости смела передний край немецкой обороны и ворвалась в Попково, подавляя одну за другой огневые точки противника. Вслед за десантом село атаковали стрелковые подразделения. Перешли в решительное наступление и пехотинцы со стороны Кредитной. Гитлеровцы отчаянно сопротивлялись, но вынуждены были оставить село, бросив на улицах Попкова до пятисот убитых солдат и офицеров.





Село Попково. Памятник погибшим воинам



Сухиничи заслуживают почётного звания «Населённый пункт воинской славы». Район дал стране семь Героев Советского Союза и трёх полных кавалеров ордена Славы. На полях сражений Великой Отечественной войны участвовало более 12 тысяч сухиничан. Почти столько же воинов полегло в боях за Сухиничи – крупный железнодорожный узел.



Манучарян А. Победный май

За время оккупации Сухиничского района 668 человек было расстреляно, 1883 – угнано в рабство, уничтожено около 7 тысяч построек, угнано больше 20 тысяч голов скота.

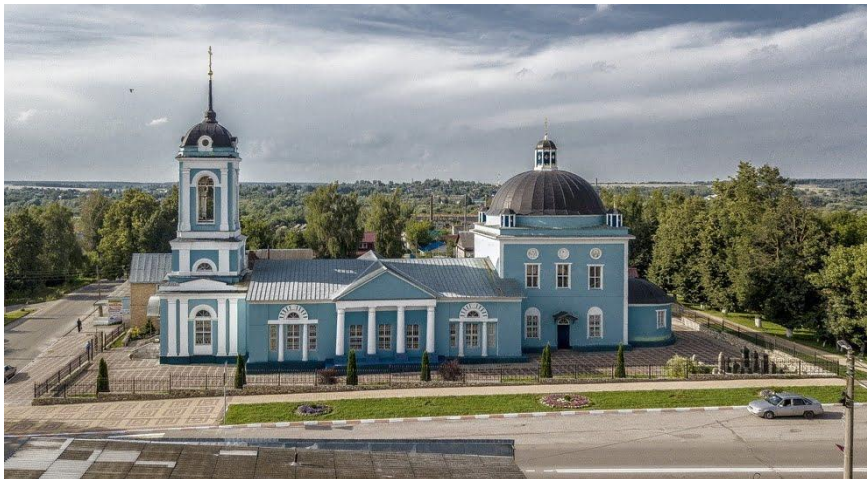
Как свидетельствует хроника, западная часть района, где проживала почти половина населения, была в оккупации до 11 июля 1943 года. Сам город, преодолевая голод и отчаяния похоронок, восстанавливался.



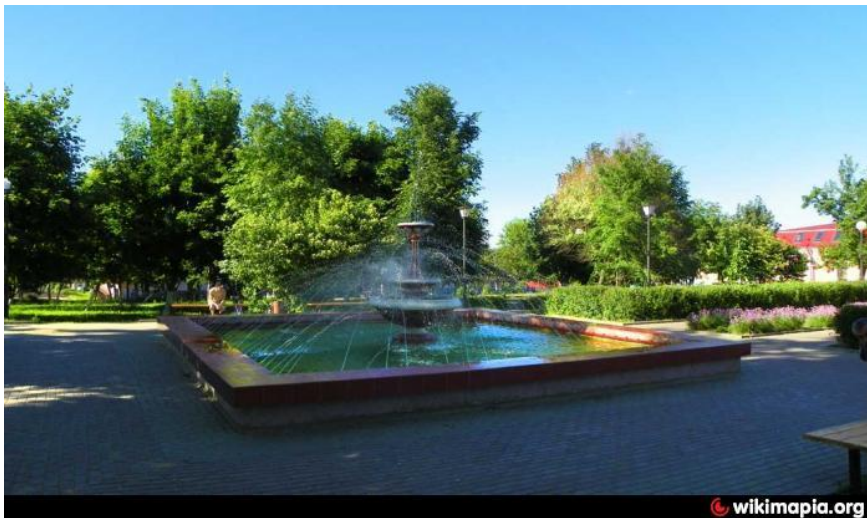
На сегодняшний день Сухиничи – красивый и современный город. Здесь работают сушильный и молочный заводы, фабрика пластмассовых изделий, развиты мебельное, швейное производство.

Сухиничский район был и остается одним из крупных производителей сельскохозяйственной продукции по Калужской области. Планомерно идет газификация района.





Собор Иконы Смоленской Божией Матери



Фонтан







Больница



Веровочный парк



Дом культуры



Физкультурно-оздоровительный комплекс



Парк





Церковь Казанской иконы Божией Матери (старообрядческая)



Дом купца Федорищева



Дом купца Макарова. 19-й век



www.gorod.kaluga.ru